

Stanislav Klíma : Čechové a Slováci
za hranicemi

Praha
1925

Otlaka (460), Cipar čili Saparyháj má slovenskou školu a evangelický kostel (850), Rumunská Pečka (380), Semlak (230) a Arad (s Čechy 410).

V župě biharské (7500): Bikáč (460), Buča (120), Velký Barod (1300), Pešteš (1450), Huta (630), Baromlak (440), Bodonoš (920), Suplak (180), Sočet (Forduló 270), Verzár (320), Kezepeš (450), Feđvernek (260), Kevágov (130), Velký Varadín (Oradea Mare, s Čechy 360).

V župě siládské: Uhorský Potok (Valea Ungurului 1600), Dimelč (180), Harmašpotok (940), Halmaš (370), Bogdana (Kásapatak 130).

V župě temeš-torontálské (1400): Vuková (550), Brestovac (270), Butina (470) a Teš (110).

V župě krašovsko-severínské (1000): Židovin (270), Nadrag (260), Ruská Baňa (170), Ferdinandsberg (150).

V župě huňadské (660): Petrila (s Čechy 660).

Slováci v dnešním Rumunsku jsou po většině kolonisté, vyšlí z Békešské Čaby a Sarvaše, které jsou dnes v Maďarsku. Tak vznikl na př. Nadlak.

Slovenské spolky jsou pouze v Nadlaku.

Čechové v rumunském Banátě.

V rumunském Banátě v horách u Dunaje v bývalé župě krašovskoseverínské jest několik českých osad. Byly založeny českými vystěhovalci roku 1823. Tehdy byly tu rozsáhlé pralesy beze všech lidských obydlí. Jižní Banát,

byl pod pravomocí vojenské hranice zřízené proti Turkům. Vojenské velitelství staralo se především o zalidnění tohoto kraje. České gubernium v Praze (hrabě Chotek) bylo dotázáno, zdali by nebylo v Čechách rodin, jež by chtěly kolonisovati tuto část vojenské hranice. Guvernér banátský (hrabě Schneller) dostal odtud za nějaký čas zprávu, že v okolí plzeňském a klatovském hlásí se několik rodin k vystěhování. Byli to většinou dělníci z lesů, dřevaři. Velitelství banátského pluku čís. 14 v Belé Črkvi a pluku čís. 13 v Karanšebeši ustanovilo k založení osad tato místa: Polana-Alibeg, Polana-Biger, Polana-Gernik, Polana-Muierii, Valea Tisovicei, vše v poloze 300—800 m nad mořem. Současně ustanovilo, že každý vystěhovalec obdrží denně 3—6 krejcarů, dřevo k postavení chalupy, 9 jiter pole a 3 jitra pastviny. Pole a pastviny musili si ovšem teprve vysekati z lesů.

Hrabě Schneller ohlásil tyto podmínky do Prahy a tak roku 1823, 1824, 1827 a 1830 vydalo se na cestu do neznámých těchto končin mnoho českých rodin. Z Vídně cestovali po lodích ve skupinách po 15 až 85 rodinách.

Tak vznikly české osady: Svatá Helena, Gernik (Weitzenried), Biger (Schnellersruhe), Rovensko, Eibenthal, Šumica a Nová Ogradina (Frauenwiese).

1. Svatá Helena (rumunsky St. Elena), založená roku 1823, je nejuvědomělejší a nejrázovitější česká obec v Banátě. Má 820 obyvatelů asi ve 210 domech. Školou povinných dětí (od 6—12 let) je 165, které vyučuje ve státní škole

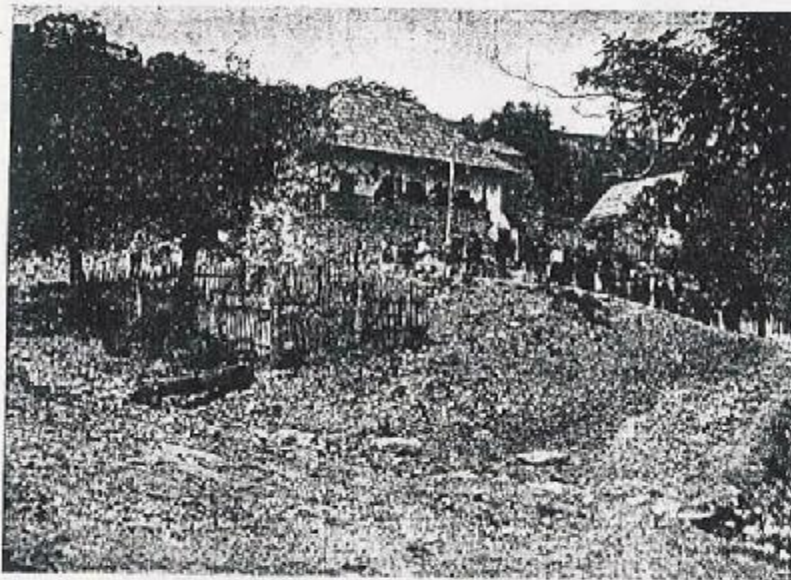




Svatá Helena.

kazatelem je rolník Ferdinand Křivánek. Starostou obce je rolník Josef Švejda. V obci není hostince ani analfabetů. Je to výsledek dlouholeté práce tamního učitele J. Schlögla, jehož jeden syn je nyní profesorem v Temešváru, druhý správcem školy v Čeklýsi na Slovensku. Kraj je hornatý, chudý a neúrodný.

2. Gerník (Weitzenried), založený roku 1823, je největší českou osadou v tomto kraji. Má 1030 obyvatelů ve 350 domech, notariát a katolický kostel. Školních dětí je 280. Vyučuje je farář Jan Farkaš, původem Chorvat. Obyvatelé žijí se zemědělstvím, poslední dobou chodí také pracovat do uhelných dolů v Petrošenech.



Obecní dům v Gerníku v Banátě (Rumunsko).

3. Eibenthal byl založen roku 1827. Má 700 obyvatel a 200 domů. Školních dětí jest 120. Vyučuje je učitel Josef Nejedlý. Týž předčítá evangelium v novém katolickém kostelíku, poněvadž kněz pro malé příjmy odtud odešel. Starostou je rolník Václav Fíkl. Obyvatelé jsou většinou horníky v nedalekých uhelných dolech (2 km za vsí). Ze 400 horníků jest 300 Čechů. Správa dolů zřídila pro děti svých zaměstnanců německou školu. Horníci vydělávají denně průměrně 100 lei.

4. Rovensko bylo založeno roku 1823. Má 350 obyvatelů

a 120 domů. Obyvatelé jsou katolíci. Katolický kostel se teprve staví. Školních dětí je 80, které učí český učitel František Palfi. Starostou obce je rolník Pražák.

5. Biger (Schnellersruhe) byl založen roku 1827. Má 400 obyvatelů a 80 domů. Obyvatelé jsou katolíci. Mají svůj kostel, ale bez kněze. Školních dětí je 85. Učí je rolník Václav Mareš. Obyvatelé jsou maloročníci. Část jich pracuje v nedalekých státních uhelných dolech Sirina.

6. Šumice byla založena roku 1827. Má 430 obyvatel. Obyvatelé jsou katolíci. Kněze nemají. Školních dětí je 70. Škola tu je, avšak bez učitele. Obyvatelstvo je rolnické.

7. Nová Ogradina (Frauenwiese), založená okolo roku 1840, je smíšená obec s českou většinou. Ze 300 obyvatel je 160 Čechů. Mají svůj katolický kostelík. Dochází sem kněz ze Ršavy. Českých školních dětí je 40, které učí učitel Emil Neidenbach německy. České obyvatelstvo je chudé, samí dřevorubci.

Čechů v Banátě napočítal A. V. Šembera roku 1876 v článku „Kolik je Čechů, Moravanů a Slováků“ v Č. Č. M. 7183. Dr. Jan Auerhan v knize „Čechové v Jugoslavií, Rumunsku, Maďarsku a Bulharsku“ na str. 63 pro rok 1900 čítá jich 9445. Maďarská statistika zjistila roku 1910 v sedmi osadách čistě českých (Rovensko, Šumica, Biger, Svátá Helena, Gerník, Eibenthal a Nová Ogradina) 3813 Čechů.

Čechové banátští jsou náboženství většinou katolického. Pouze ve Sv. Heleně jsou z poloviny též evangelíci (321), členové Modrého kříže (64) a baptisté (40).



Český mlýn v Gerníku v Banátě (Rumunsko).

České osady v rumunském Banátě jsou chudičké, kamenitá půda tamější ve vysoké poloze nadmořské nestačí uživiti pilné jejich obyvatelstvo. Proto Čechové

z nich stěhovali se záhy do sousedních obcí a průmyslových středisek. Tvoří dosti značné menšiny v těchto obcích (podle sčítání roku 1910): Anina (1370), Rešica (1260), Kiral (460), Bozoviči (370), Lugoš (330), Berzaska (270), Oršova (270), Surdok (200), Kamenica (170), Dolní Lipková (140), Zlatica (130), Karanšebeš (170), Nový Karanšebeš (120), Skajuš (130). Celkem je Čechů v župě krašovsko-severínské 9500.

Kromě župy krašovsko-severínské žijí Čechové ještě v župě temešské v počtu 1200 a to v Klopodii (450) a v Temešváru (750); dále v župě aradské Německý Pereg (306), obec evangelická; v župě huňadské žijí jako horníci v těchto obcích: Petrošeny (270), Lupeny (110), Oreštie (100). V Sibíni je Čechů 200, v Aradu 200, v Kluži 500.

V poslední době vznikly některé průmyslové kolonie hlavně objevením zemního plynu: Turda (250) a Mediáš (250).

Celkem je Čechů v dnešním rumunském území bývalého Uherska 12.500, spolu se Slováky 43.277.

Československé kroužky jsou v Kluži, Temešváru a Aradu. Nejvyspělejší česká kolonie je v Temešváru. Má řadu inteligentů, kteří mezi krajany pracují.

V Bukovině jest 1000 Čechů, z nichž v Černovicích a okolí žije 440. Kdysi bylo tu také 3000 Slováků, kteří byli však vlivem polské školy a polského kostela popoštěni. Přišli sem za císaře Josefa II. ze župy trenčanské a usadili se u krasenské skelné huti v osadě Staré Huti. Roku 1820

přišlo dalších 30 slovenských rodin do osady Hliboka. Z těchto dvou osad v letech třicátých osídleny byly další tři osady: Nový Solonec, Pleš a Pojana Mikulí. Část jich přesídlila později do Moldavské Banily a jiných obcí, takže dnes kromě zmíněných obcí bydlí ještě v těchto obcích: Davideni, Pauka, Petrovec, Paltinosa, Tereblešti a Zrub. Statistika z roku 1910 je počítala za Poláky.

Čechové v Bukovině jsou z největší části skláři, zámečníci a zaměstnanci pivovarů a cukrovarů. V Černovicích mají svůj československý kroužek „Masaryk“ s 500 členy.

V Rumunsku předválečném žije 1780 Čechů a Slováků. Hlavní jejich střediska jsou v Bukurešti (1250) a v Ploešti (210), v nichž mají své spolky pod názvem „Československých kolonií“. Jsou to většinou dělníci a řemeslníci. Slováci měli již před válkou v Bukurešti několik obchodních domů s modním zbožím, zejména s prádlem na př. firmu Koraušovu, rodáka z Turce a j.

V Besarabii žije asi 1000 Čechů. Je tu česká osada Novohrad, kterou založili vystěhovalci čeští z české osady Čechohradu na Krymu, odkud přesídlili do Besarabie v počtu 26 rodin. Dnes čítá Novohrad 500 Čechů, zaměstnáním rolníků. V Galaci a okolí žije 200 Čechů, většinou úředníků, v Kišiněvě 90 Čechů, v Bolgradě a Barladě 70 Čechů, ve směs obuvníků.

V Rumunsku jest tedy asi 47.057 Čechů a Slováků (16.000 Čechů a 31.000 Slováků).